

## Jouw bezoek aan De Koninklijke Schouwburg - Prikkelarme zitplekken

In dit document vind je informatie over de drukte, de ruimtes en de prikkelarme faciliteiten tijdens jouw prikkelarme bezoek aan De Koninklijke Schouwburg. Wil je jezelf voorbereiden op de reis naar De Koninklijke Schouwburg? Informatie over openbaar vervoer, eventuele wegwerkzaamheden en parkeergelegenheid vind je op onze pagina [Parkeren & bereikbaarheid](#). Informatie over de voorstelling zelf, vind je op de infopagina van de voorstelling.

### De ingang

De Koninklijke Schouwburg bevindt zich aan Korte Voorhout 3 in Den Haag. Dit is een drukke straat waar trams, bussen en auto's rijden. Hieronder zie je hoe het gebouw er van voren uit ziet. Met de [voorbij de rij-verklaring](#) kan je direct doorlopen en je melden bij een medewerker.



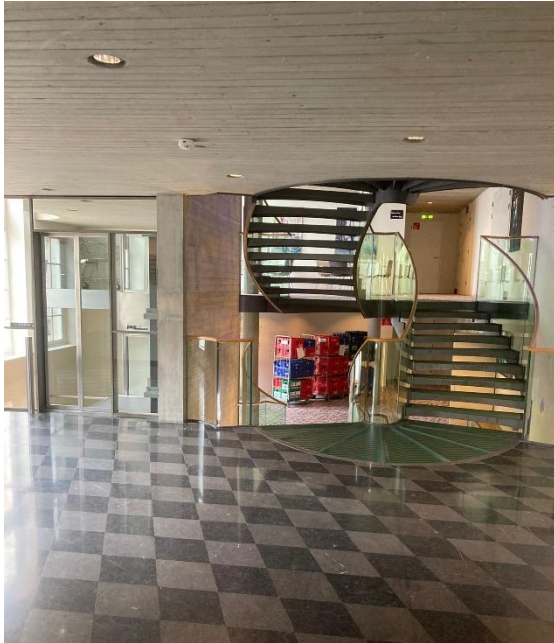
### De medewerkers en het scannen van de tickets

De medewerker bij de ingang kan uitleggen waar de ruistruimte is en waar je bij aanvang van de voorstelling het beste de zaal in kunt gaan. Alle medewerkers dragen een zwart shirt met een witte opdruk van Het Nationale Theater. Hieronder zie je welke bedrijfskleding de medewerkers dragen.



## De rustruimte

Na binnenkomst kun je aan je linkerhand de wenteltrap of lift nemen naar de rustruimte. De bewegwijzering in de Koninklijke Schouwburg wordt aangegeven met rood-witte bewegwijzeringsbordjes. De rustruimte bevindt zich een halve verdieping hoger dan de ingang, in de Nassaufoyer. Hieronder zie je hoe de trap, de lift en de bewegwijzering eruitzien.



Je kunt in de rustruimte plaatsnemen voor, tijdens en na de voorstelling. Zo hoef je nooit in een drukke menigte te zijn. Als je dat prettig vindt, kan een medewerker met je meelopen naar de ruimte. De medewerker kan dan ook wat te drinken voor je halen bij de bar.

In de rustruimte is ook een (onbewaakte) kapstok. Hier kun je je jas en/of tas ophangen, zodat je niet naar de drukke garderobe in de kelder hoeft.

Het licht in de rustruimte is gedimd en ook de geluiden van buitenaf worden zo veel mogelijk gedempt. Het kan zijn dat je soms toch geluid vanaf de gang hoort. Daarom liggen er op de kast rechts van de deur geluidsdempende koptelefoons. Je mag deze ook mee de zaal in nemen.

Hieronder zie je hoe de rustruimte eruitziet.



## Het toilet

Omdat het erg druk kan worden bij de reguliere toiletruimtes in de kelder, kun je gebruik maken van het aangepast toilet. Dit bevindt zich een verdieping lager dan de rustruimte, en een halve verdieping lager dan de ingang. Als je bij de toiletruimte aangekomen bent, ga je een kleine hal door om bij het toilet te komen. Hieronder zie je hoe de bewegwijzering, de hal en het aangepast toilet eruitzien.

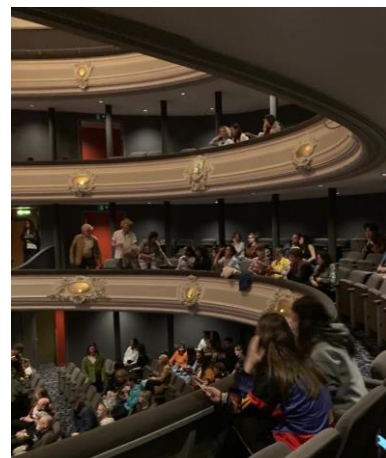


## Aanvang van de voorstelling

De aanvang van de voorstelling wordt over de speakers aangekondigd met een gong en het verzoek om naar de zaal te gaan. Ook wordt dan aangekondigd of er wel of geen pauze is in de voorstelling. Aan het eind van de eventuele pauze klinkt er ook weer een gong over de speakers.

## De theaterzaal

Tegenover de rustruimte is de ingang van de theaterzaal. De prikkelarme zitplekken bevinden zich op het eerste balkon links. Als je de ingang tegenover de rustruimte ingaat, kom je uit in een kleine tussenhal, vervolgens loop je het eerste balkon op. Je vindt het rij- en stoelnummer van jouw zitplaats op je ticket. Er kan een medewerker meelopen naar jouw zitplaats als je dat prettig vindt. Hieronder zie je hoe de ingang naar de theaterzaal, de tussenruimte en het eerste balkon eruitzien.



## **De zitplaatsen**

Hieronder zie je hoe de zitplaatsen op het eerste balkon eruitzien. Tijdens de voorstelling kunnen de zaal en het podium een stuk drukker zijn.



## **Tijdens de voorstelling**

Tijdens de voorstelling is het stil in de zaal. Wel kan er soms gehoest of gelachen worden door het publiek. Ook kan de voorstelling zelf veel prikkels geven. Het kan daarom eventueel fijn zijn om prikkeldempende attributen zoals oordopjes, een koptelefoon of een zonnebril mee te nemen. Ook is het altijd mogelijk om de zaal (tijdelijk) te verlaten als je daar behoefte aan hebt. Je verlaat de theaterzaal door dezelfde deur als je bent binnengekomen.

## **Na afloop van de voorstelling**

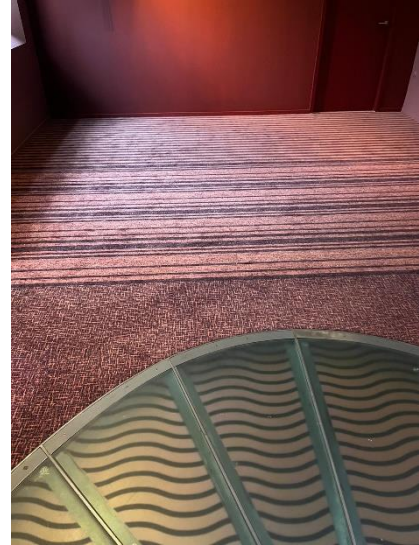
Als de voorstelling is afgelopen wordt er vaak hard geapplaudiseerd en gejuicht. Het kan daarom fijn zijn direct de zaal te verlaten. Je kunt weer plaatsnemen in de rustruimte. Een medewerker kan dan nog iets te drinken voor je halen bij de bar.

## **De uitgang**

Je kunt via dezelfde deur als waar je bent binnengekomen ook weer het gebouw verlaten. Omdat het na afloop van de voorstelling druk is in het gebouw, kan het fijn zijn om direct na de voorstelling als eerste De Koninklijke Schouwburg te verlaten tijdens het applaus. Ook kun je ervoor kiezen juist even te wachten in de rustruimte totdat de meeste bezoekers vertrokken zijn.

### **Overige prikkels**

Overige prikkels in De Koninklijke Schouwburg om rekening mee te houden zijn: het tapijt met patroon, het behang met patroon, spotlightverlichting in de gangen.



### *Contactgegevens*

Heb je na het lezen van deze handleiding nog vragen over je bezoek aan De Koninklijke Schouwburg? Neem dan gerust contact met ons op:

Mail: [onbeperkt@hnt.nl](mailto:onbeperkt@hnt.nl)

Telefoon (algemeen nummer): 088 3565356. Kies in het keuzemenu voor 'kassa' (toets 1).

[Meer informatie over HNTonbeperkt](#)

*Volgende pagina: prikkelplattgrond*

## Prikkelplattegrond

De hierboven beschreven route door het gebouw is samengevat in de prikkelplattegrond. De prikkelplattegrond geeft aan hoe prikkelrijk een ruimte is. De gearceerde gebieden zijn prikkelrijk – denk aan de bar en de garderobe.

